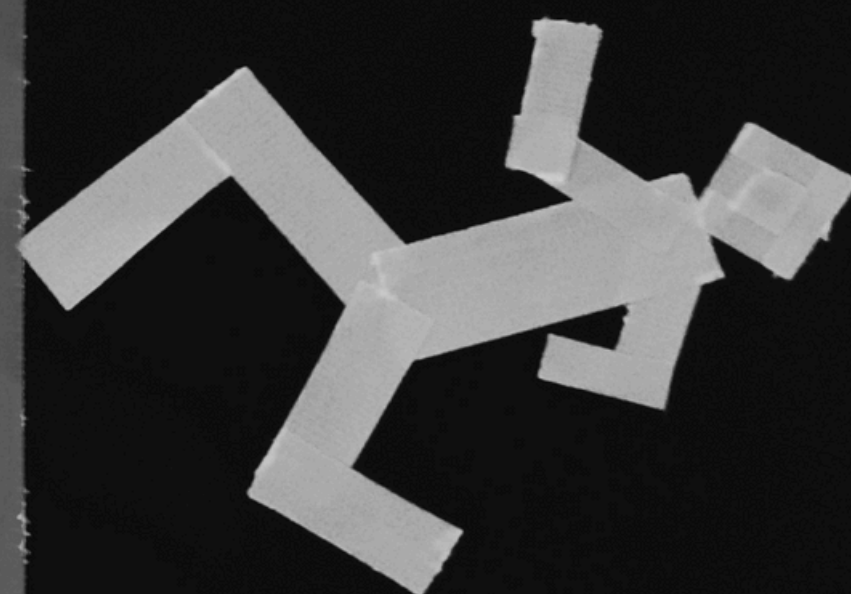
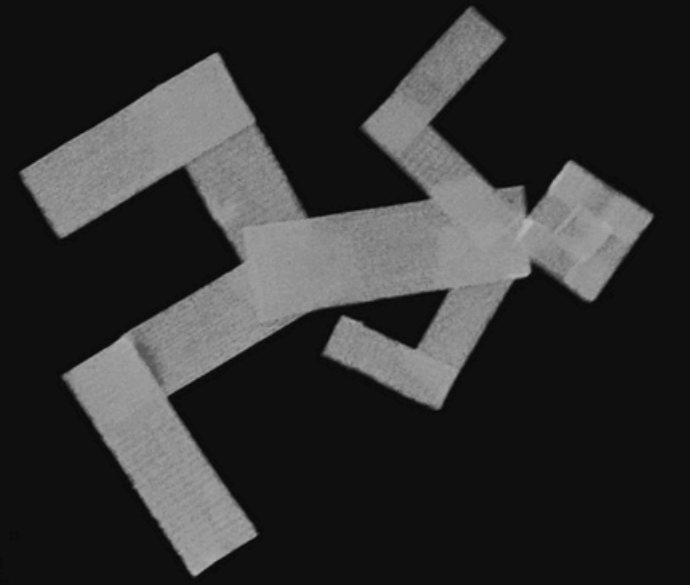


la robe
à l'envers



SI J'ARRÊTE

ELENA
BOSCO & FORMANTICI



“Je me suis sentie effrayée, mais aussi profondément humiliée, et pendant un tout petit instant, je me demandais si je devais abandonner la course. Je ne voulais pas gâcher cette course prestigieuse. Mais cette pensée n’a été qu’un éclair. Je savais que si j’arrêtais, personne ne croirait plus jamais que les femmes avaient la capacité de courir le marathon. Si j’arrêtais, tout le monde dirait que c’était un coup de pub. Si j’arrêtais, cela ferait reculer le sport féminin au lieu de l’avancer. Si j’arrêtais, je ne courrai plus jamais à Boston. Si j’arrêtais, Jock Semple et tous ceux comme lui gagneraient. Ma peur et mon humiliation se sont transformées en colère.”

Kathrine Switzer, Marathon Woman



À propos

Spectacle tout public dès 10 ans pour lieux non-théâtraux

Si J'arrête raconte la vie de Kathrine Switzer, première femme à avoir couru le Marathon de Boston en 1967, lorsque cela était interdit aux femmes. Lors de cette compétition, les organisateurs essaient de la faire sortir de la course et de lui arracher son dossard. Elle arrivera au bout et sera expulsée de l'Union Athlètes Amateurs. Kathrine décidera alors de mener un double combat. Avec elle-même d'une part, en améliorant son chrono et en courant un marathon en moins de 3 heures. Avec la société des JO d'autre part, en y introduisant le marathon féminin.

Son intelligence ainsi que sa persévérance physique et mentale lui permettront d'atteindre ces deux objectifs et de s'en donner de nouveaux une fois leur ligne d'arrivée dépassée.

C'est ainsi que Kathrine créera l'association *261 Fearless* qui soutient la course féminine de tous niveaux, partout dans le monde. Sa vision démocratique et universaliste de la pratique et des événements sportifs est révolutionnaire et a énormément changé les contours du monde du sport. Lors des JO 2024 de Paris, Kathrine est à l'initiative du Marathon Pour Tous qui a réunit des milliers d'athlètes non professionnelles dans les rues de Paris.

Intention

Dans *Si j'arrête*, le parcours d'athlète, de journaliste et d'organisatrice sportive de Kathrine Switzer est le point de départ d'une réflexion autour du sport, nourrie des témoignages collectés lors d'une résidence artistique auprès de personnes de tout âge, pratiquant le sport à différents niveaux.

« Un marathon c'est comme la vie » dit Kathrine, plein d'imprévus, de difficultés, de satisfactions, offrant tour à tour la douleur, l'épuisement, l'épanouissement et le bonheur, demandant constance, effort, patience, gestion des émotions et du stress.

Et rajoute, « Courir a donné à moi et à beaucoup d'entre nous, tout. Surtout, nous-mêmes ».

La pratique sportive comme métaphore de la vie est un thème central du spectacle, avec la parité des genres dans le sport, le lien "corps puissant dans une tête puissante", le sport comme moyen de (ré)appropriation de soi-même et dans sa valeur thérapeutique, le sport comme lien social et fédérateur de groupe

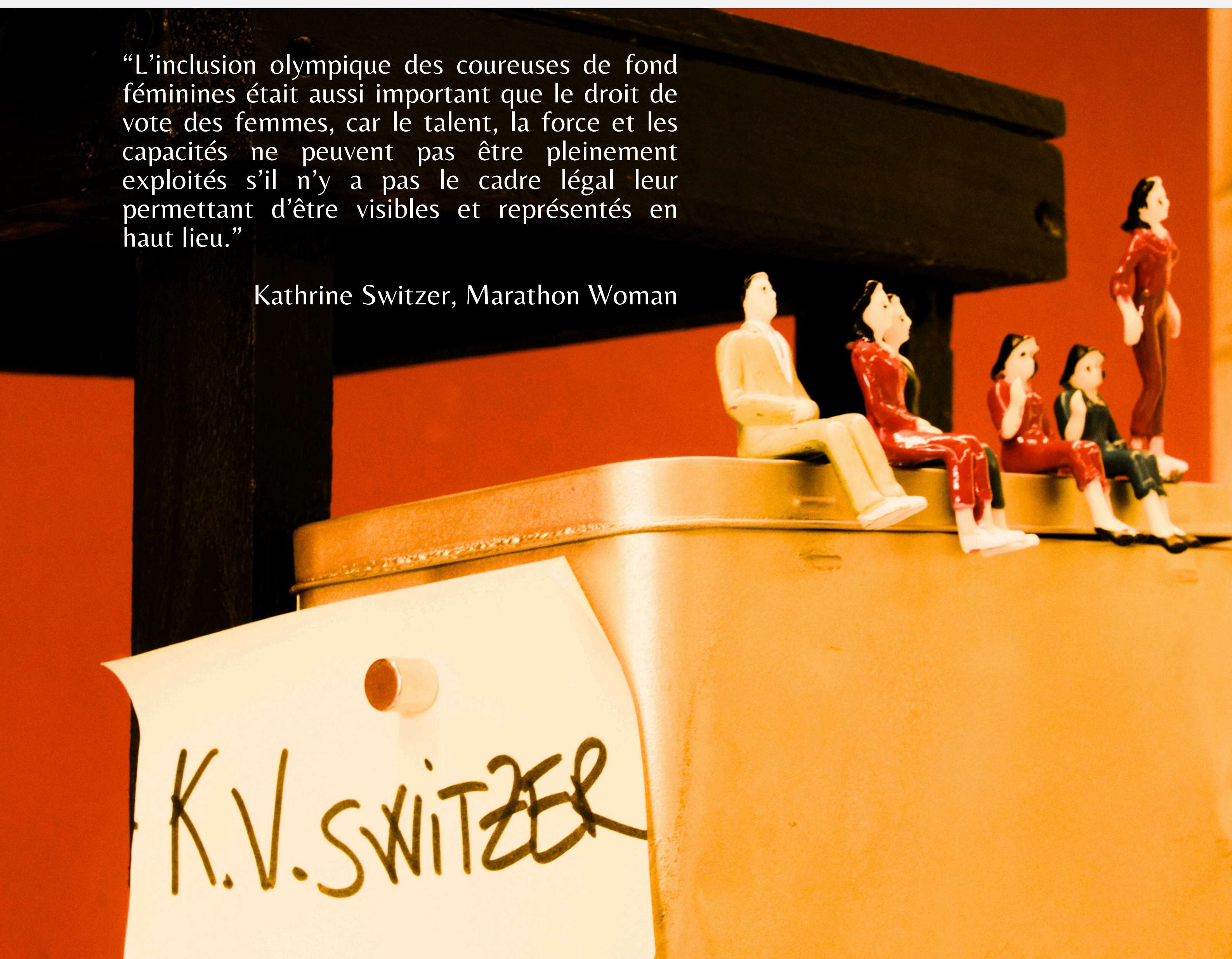
Si J'arrête est une forme tout terrain : nous pouvons jouer dans des espaces non-théâtraux comme les salles de gym, les clubs de sport, les écoles, les EHPAD, les foyers d'accueil...

Sur scène

Nous alternons narration, jeu et manipulation dans un spectacle choral où toute la société de l'époque est représentée car les révolutions ne se font pas seules ! Les comédiennes interprètent plusieurs personnages. Kathrine Switzer, elle, est incarnée par les comédiennes, mais aussi par deux marionnettes et, à des moments, par le public. Elle n'est pas présentée comme une héroïne mais plutôt comme la partie d'un puzzle sociétal où l'on voit comment chaque personnage a contribué à changer le cours de l'Histoire.

“L'inclusion olympique des coureuses de fond féminines était aussi important que le droit de vote des femmes, car le talent, la force et les capacités ne peuvent pas être pleinement exploités s'il n'y a pas le cadre légal leur permettant d'être visibles et représentés en haut lieu.”

Kathrine Switzer, Marathon Woman



K.V. SWITZER

Avec le public

Ce changement sociétal est toujours en cours, nous le savons bien. L'Histoire avance grâce à la multitude de nos petites histoires, celles de nos interviewé.es que nous donnons à entendre pendant le spectacle et celles que nous espérons libérer chez les spectateur.rices.

C'est bien pour cela que le public est fortement impliqué dans le déroulement du spectacle.

La frontière scène/salle est poreuse et le public est sollicité à plusieurs reprises pour aider, lire, agir et permettre ainsi que la narration avance en réunissant interprètes et spectateur.rices dans un moment de performance partagée.



Conditions techniques

Lieu : hors les murs

Espace scénique : 6m x 4m avec un couloir central et des couloirs latéraux pour la circulation autour du public.

Son et lumière : autonomie

Jauge maximale : 100 spectateur.trices



Distribution

Conception : Elena Bosco, Elena Formantici

Regard extérieur : Marta Mcilduff

Jeu : Elena Bosco et Elena Formantici

Création son : Emmanuel Lefebvre

Partenaires

Ce projet démarre sa création dans le cadre du dispositif *Rouvrir le Monde* 2024 de la **DRAC PACA** en partenariat avec la **mairie** et la **médiathèque de Digne-les-Bains**, la **Ligue de l'Enseignement des Alpes de Haute-Provence** et la **Résidence Domitys**.

“Tous ces gars semblaient être mes meilleurs amis. Il n’y en avait pas un à qui je n’aurais pas confié ma vie. Je sentais un lien vraiment très fort. Ils comprenaient. Peut-être qu’on ressent la même chose lorsqu’on est à la guerre ensemble. Seulement, nous ne blessions personne. Mieux, peut-être qu’on ressent la même chose lorsqu’on partage une quête. C’est ça ! Nous sommes en quête d’une sorte de Saint Graal. Je ne trouvais pas les mots exacts qui conviendraient. Je n’y arrive toujours pas, mais tous ceux qui partagent ça, comprennent.”

Kathrine Switzer, Marathon Woman



Actions de médiation

Tout au long du processus de création, nous avons mené des actions de médiation en partenariat avec la Ligue de l'enseignement de Digne et dans le cadre du dispositif *Rouvrir le Monde 2024* de la DRAC PACA. Ces actions peuvent accompagner la diffusion du spectacle.

1/ Ateliers et labo de création théâtrale

Ateliers de 2 heures pour différents publics - enfants, adolescents, adultes, seniors, en situation d'handicap, en réinsertion, clubs sportifs... Les ateliers sont axés sur la construction de l'esprit de groupe et la gestion des émotions en situation de performance (sportive, théâtrale ou autre). Un labo de création théâtrale peut être mené avec des groupes à partir du mythe d'Atalanta et mêlant récits et témoignages des participant.e.s. Un minimum de 8 heures d'interventions est nécessaire.

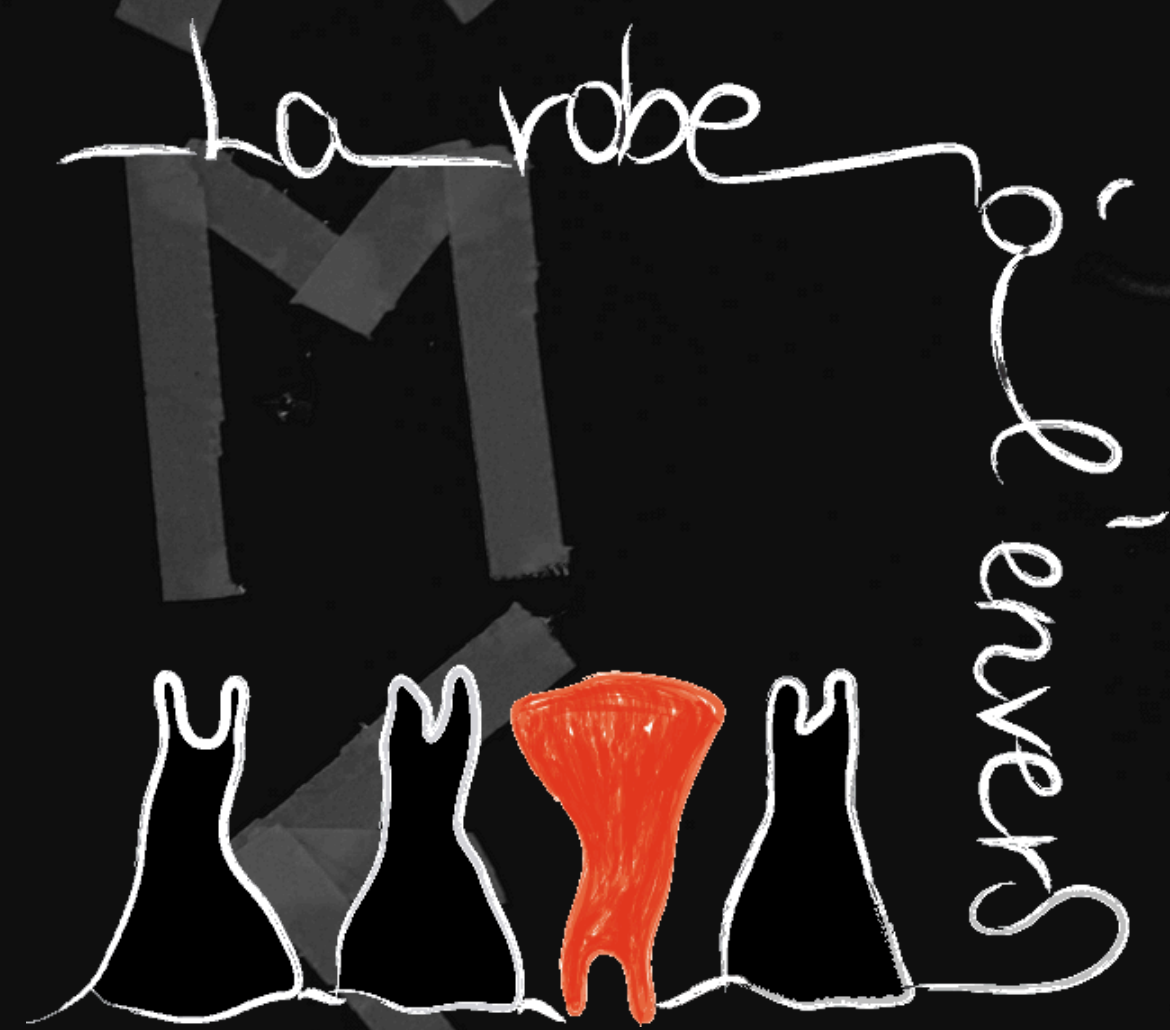
2/ Interviews

Installation d'un mur d'expression libre et d'une boîte à témoignages. Ces dispositifs permettent d'inclure la population, même les personnes les plus timides, qui, via des post-it, peuvent commenter et réagir à des photos de sports affichées sur un mur et/ou déposer un témoignage, un souvenir, une pensée dans la boîte. Ces témoignages peuvent être tour à tour intégrés dans le spectacle.

“J’ai commencé à croire que tant que je courrais, je garderais la magie, mais que si je m’arrêtais, je la perdrais. Ce qui est effectivement vrai. J’appelai courir, mon Arme Secrète. Avoir une Arme Secrète m’a donné la confiance nécessaire pour essayer d’autres sports (...) d’autres activités.”

Kathrine Switzer, Marathon Woman





DIRECTION

ELENA BOSCO
+33 6 13 71 18 07
LAROBEALENVERS@GMAIL.COM

DIFFUSION

ESTELLE CAZAMBO
+33 6 23 16 24 52
CAZAMBO.PRO@GMAIL.COM

www.larobealeners.com